



**Diaconaal  
Centrum  
Tiel**

# ***Gegroeid en verbonden***

**Beleidsplan Diaconaal Centrum Tiel  
2022 t/m 2025**



## Stichting Diaconaal Centrum Tiel in een oogopslag

### Doelgroep: kwetsbaren Tiel

Mensen in armoede  
Dak- en thuislozen  
Sociaal geïsoleerden  
(ex)-verslaafden  
Mensen met psychische  
problemen

### Missie

Het DCT is een stichting die op basis van diaconale inspiratie gestalte wil geven aan de menselijke waarden naastenliefde, gerechtigheid en barmhartigheid. Dit houdt onder meer in recht doen en stem geven aan alle kwetsbare mensen met respect voor ieders levensovertuiging. Daarnaast wordt in woord en daad ondersteuning geboden aan hen die meer of minder in nood zijn. Het DCT wordt geïnspireerd door de in de stichting deelnemende geloofsgemeenschappen in Tiel.

### Visie

Het DCT wil present zijn in de samenleving door bondgenoot te zijn van mensen die er alleen voor staan of in de knel zitten.  
Bondgenoot zijn impliceert een wederkerige relatie, waarbij mensen willen delen, zowel elkaars talenten, gaven en rijkdommen als elkaars zorgen, noden en kwetsbaarheden.  
De ontmoetingen gaan uit van de presentiebenaandering: aansluiting zoeken bij wie de ander is. Waar mogelijk ook wordt ook zinvolle activering geboden. De zelfredzaamheid van mensen laten toenemen.

### Kernwaarden

Gastvrij, laagdrempelig, luisterend oor, een goede en nabije relatie, zorg voor en om waardigheid, wederzijdsheid en erkenning, bemoedigen en betekenis geven, de ander tot zijn of haar recht laten komen, niemand afschrijven, zingeving, eigen kracht laten herkennen.

Professionele insteek, veilige omgeving, betrokken

### Eigen activiteiten

Dagelijkse inloop voor de gezelligheid  
Aandacht voor lief en leed  
Goed gesprek  
Maaltijden  
Spelletjes middagen, kaartclubje  
Sjoelbak, tafelfoetbal en biljart  
Wenskaarten maken  
Koffiebezoek door/activiteit met maatje  
Tuinieren in moestuin

### Activiteiten door/met derden

Stoelyoga  
Creatieve workshops  
Ruikring LETS (duurzame economie)  
Zelshulpgroep ex-verslaafden  
Kookgroep  
Auto-café (Humanitas)

## Inhoudsopgave

Hoofdstuk 1. Inleiding.....	4
Hoofdstuk 2. Secties.....	6
2.1 Inloophuis Tiel.....	6
2.2 Franciscushof.....	7
2.3 Tielse maatjes: Tiels Project in het kader van de Burgerparticipatie.....	9
Hoofdstuk 3. Beleidsdoelen.....	11
3.1 Beleidsdoelen DCT.....	11
3.2 Beleidsdoelen Inloophuis.....	14
3.3 Beleidsdoelen Franciscushof.....	15
3.4 Beleidsdoelen Tielse Maatjes.....	16
Hoofdstuk 4. PR en publiciteit.....	17
Hoofdstuk 5. Financiën/meerjarenbegroting.....	19
Hoofdstuk 6. Tot besluit.....	20

## Hoofdstuk 1. Inleiding

### In welke wereld leven we?

Nederland verandert, altijd. En altijd moeten mensen in een samenleving voor zichzelf een plek creëren waar ze kunnen bestaan: het liefst floreren, maar anders toch ten minste een menswaardig bestaan leiden. Voor de een is dat een moeilijker opgave dan voor de ander en in de ene levensfase passen we ons makkelijker aan dan in een andere.

In dit tijdsgewricht speelt zowel financieel als in beschikbaar personeel een tekort. Daardoor is er sprake van een verschuiving van intramurale naar extramurale zorg en verder van de tweedelijnszorg richting eerste lijn en nulde lijn. Met andere woorden: meer mensen moet het buiten de beschermende omgeving van een instelling redden en de professionele hulp die voor mensen beschikbaar en betaalbaar is, staat onder druk. Mantelzorg en vrijwilligerszorg moeten dat opvangen in de ogen van beleidsmakers en overheden. Ideologische, demografische en financiële motieven liggen daaraan ten grondslag.

Veel samenbindende krachten in de samenleving zijn lossier geworden: de zuilen spelen nog maar een bescheiden rol, gezinnen en families zijn veel kleiner en de leden wonen lang niet meer zo vaak in dezelfde omgeving, een carrière vindt veel minder dan vroeger plaats bij een en dezelfde werkgever. De implicaties daarvan zijn niet gering. De mens, als sociaal wezen, blijft zoeken naar andere mensen met wie hij een sociaal verband kan aangaan. Sociale media voorzien voor een deel in die behoefte. Een minpunt is dat deze mede gestuurd worden door financiële beweegredenen. Toch vinden mensen daar gelijkgestemden met wie ze losse verbanden aangaan en informatie uitwisselen. Een nadeel is dat gelijkgestemden elkaar ook de put in kunnen helpen. Een flinke groep mensen is uitgesloten van die wereld en een nog veel grotere groep drijft eerder mee in die wereld met zijn algoritmen en echokamers dan dat ze daar bewust hun weg in kiezen.

Vanuit de overtuiging dat niets persoonlijk contact kan vervangen, wil de Stichting Diaconaal Centrum Tiel voor alle mensen in Tiel die daaraan behoefte hebben een veilige en niet-verplichtende plaats bieden om anderen te ontmoeten.

### Waar komen we vandaan?

De Stichting Diaconaal Centrum Tiel (DCT) is een Stichting die is gevormd door de kerkgenootschappen Protestantse Gemeente Tiel (PGT), de Rooms-Katholieke Sint Suitbertusparochie (de locatie Tiel) en de Gereformeerde Kerk Vrijgemaakt Tiel.

In 2017 is zij opgericht met een bredere dan alleen een kerkelijke grondslag. Deze verbreding zou moeten leiden tot meer verbinding op maatschappelijk niveau. Ook zouden de mogelijkheden tot financiële ondersteuning buiten het kerkelijk circuit hierdoor vergroot worden.

De stichting heeft de ANBI-status (Algemeen Nut Beogende Instelling).

De activiteiten van de Stichting zijn sectiegewijs ingedeeld”

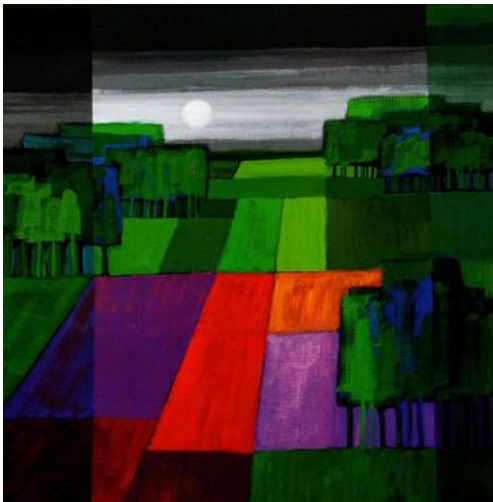
1. Inloophuis Tiel, dit bestaat al sinds 1988
2. Stadsmoestuin Franciscushof sinds 2014
3. Tielse Maatjes sinds 2016

Citerend uit het missie-statement van de Stichting:

*Zij wil op basis van diaconale inspiratie gestalte geven aan de menselijke waarden naastenliefde, gerechtigheid en barmhartigheid.*

*We willen dit omdat in onze maatschappij kwetsbare mensen zijn, die niet genoeg hebben aan de hulp die de overheden hen biedt, dan wel de weg in het hulpcircuit zelf niet goed weten te vinden. Deze mensen worden in het bijzonder getroffen door het verlies aan maatschappelijke samenhang en de ontworteling die daarvan het gevolg is.*

De verbinding van de drie secties schept een helder aanbod voor mensen die het gevoel hebben er alleen voor te staan. Daarnaast zijn er de afgelopen jaren nauwere banden aangeknoopt met andere maatschappelijke organisaties.



#### *De weg van ware levenskunst*

*Leven in overvloed betekent ook: weer leren liefhebben. Het gaat erom dat we zé liefhebben, dat we ons kunnen overgeven en verliezen, zonder te letten op het nut.*

*Dan leven wij vanuit een liefde die we ook zelf weer kunnen schenken aan andere mensen. Daarbij hoeven wij niet met lege handen naar huis te gaan, want wij hebben zelf als eersten liefde ervaren. Juist doordat wij beseffen hoe beperkt ons leven is en het accepteren in al zijn banaliteit — inclusief alles wat ons teleurstelt en belast, inclusief al onze mislukkingen en al ons falen — juist daarvoor bereiken we een nieuwe kwaliteit van bestaan: leven in overvloed.*

*Met dat doel onderweg blijven, zo alledaags als het maar kan — daar gaat het uiteindelijk om, iedere dag van ons leven. Het is een gezonde en heilzame weg, de weg van de ware levenskunst.*

## Hoofdstuk 2. Secties

### 2.1 Inloophuis Tiel

#### a. Algemeen

De dagelijkse werkzaamheden in het Inloophuis worden uitgevoerd door een groep vrijwilligers en twee betaalde medewerkers. Er is een kookgroep die de maaltijden verzorgt en enkele vrijwilligers hebben praktische taken op zich genomen. De continuïteit wordt gewaarborgd door de beroepskrachten.

Het Inloophuis werkt volgens de presentiebenadering: we willen er zijn voor mensen die behoefte hebben aan ontmoeting, een goed gesprek, ontspanning enz. Belangrijke waarden zijn erkenning van de ander, wederzijdsheid, afstemming op de leefwereld van de ander, de ander tot zijn of haar recht laten komen en niemand afschrijven.

Dat het Inloophuis, al meer dan 30 jaar elke dag drie uur open is vormt een kostbaar goed.

De gasten komen voor de gastvrije sfeer, de gezellige activiteiten, de prettige omgang, maar ook voor het kopje koffie/thee en de kwalitatief goede en goedkope maaltijden.

De laatste jaren zien we dat er steeds meer bezoekers komen met een psychosociale- of verslavingsproblematiek. Dit is een gevolg van gewijzigd overheidsbeleid dat een verschuiving inhoudt naar nuldelijns hulp mede als gevolg van een bezuinigingsdoelstelling.

#### b. Historie

Het Inloophuis is in 1988 gestart door de Diaconie van de Hervormde Gemeente Tiel (later gefuseerd in de Protestantse Gemeente Tiel). In de jaren daarna is ook de Caritas instelling van de Dominicsparochie (later gefuseerd in de Suitbertusparochie) mede drager van dit initiatief geworden. In 2018 is het inloophuis overgedragen aan onze stichting.



#### *Kleurrijke stad*

*Stad die uitnodigt om er te wonen. Ze is niet donker, maar vol van licht en kleurrijk. De vroege kerk heeft het hemelse Jeruzalem ook in zulke mooie kleuren uitgebeeld. In de Oudheid is de stad een moederlijk symbool. Ze beschermt haar burgers en brengt hen in veiligheid, net zoals een moeder haar kinderen. De kleurrijke stad laat zien dat hier mensen met allerlei kleuren wonen, mensen met verschillende huidskleuren, maar ook mensen van wie de ziel een andere kleur heeft; onbezorgde en vrolijke mensen, maar ook gepassioneerde mensen, en mensen bij wie het binnen donker is. Ze mogen allemaal in de kleurrijke stad wonen en zijn door de moederlijke geborgenheid van de stad in staat om ook bij zichzelf te wonen en in vrede met elkaar te leven.*

### c. Betaalde en vrijwillige medewerkers

Er zijn twee beroepskrachten in dienst (33 uur per week).

Het aantal vrijwilligers ligt de afgelopen jaren rond de 25. Het vergroten van deskundigheid van alle medewerkers is van groot belang, gezien de veranderende samenstelling van de gasten. Met de vrijwilligers wordt een formele, schriftelijke overeenkomst gesloten, zodat wederzijdse verwachtingen helder zijn. Ook wordt een Verklaring omtrent gedrag (VOG) gevraagd in het kader van onze doelstelling om aan de bezoekers en vrijwilligers een veilige omgeving aan te bieden.

### d. Netwerk

Het Inloophuis is gevestigd in het complex van de voormalige Gereformeerde Kerk (aan de Dr. Schaepmanstraat), eigendom van de Stichting Sociaal Plein Tiel. Als medehuurders zijn in dit complex ook gevestigd het Toon Hermans Huis, de Stichting Humanitas en het R.I.B.W. (dagbesteding). Deze gezamenlijke huisvesting in het Sociaal Plein Tiel aan de Schaepmanstraat heeft praktische en financiële voordelen en vergemakkelijkt overleg, afstemming en samenwerking.

Het Inloophuis heeft ook verder een breed netwerk opgebouwd in Tiel. Er zijn goede contacten met o.a. welzijnsorganisaties, middenstanders, lokale fondsen en de gemeente. Daarnaast zijn er contacten met Mozaïek Welzijn, Iriszorg en Ruimte voor Anders Zijn.

Ook komen er leerlingen van de middelbare school voor een maatschappelijke stage en MBO- en HBO-studenten in het Inloophuis.

Met andere inloophuizen zijn wij aangesloten bij het landelijk netwerk van inloophuizen (Netwerk DAK). Hier worden ervaringen en expertise gedeeld. Deze verbondenheid is daarnaast inspirerend en motiverend.

### e. Financiën

De doelstellingen in het kader van de financiën van het Inloophuis Tiel zijn vermeld in het hoofdstuk Financiën en uitgewerkt in de meerjarenbegroting, die als bijlage bij dit beleidsplan is gevoegd.

## **2.2 Franciscushof**

### a. Algemeen

Missie: Mensen de gelegenheid bieden om in een biologische stadstuin zinvol werk te verrichten en de maaltijden van het Inloophuis van aardappelen, groenten en fruit te voorzien.

Visie: Sommige mensen komen juist tot hun recht als ze in de vrije natuur uitgedaagd worden om actief te zijn. In deze context is het ook mogelijk om met elkaar sociale contacten op te bouwen. De tuin is een **biologische** tuin. Dat betekent dat er geen bestrijdingsmiddelen gebruikt worden en dat we zo min mogelijk machines op de tuin willen gebruiken. Daar zitten nadelen aan, maar die proberen we met menskracht te overwinnen. Wat we aan zaden en planten kopen zal altijd biologisch zijn, maar als we niet-biologisch geteelde bomen of struiken krijgen, zijn we er blij mee en zullen wij de verdere uitgroei zo biologisch mogelijk begeleiden.

De opzet van de tuin is om de maaltijden in het Inloophuis van aardappelen en groenten te voorzien. Soms blijven er toch producten over. Deze overtollige oogst wordt tegen een geringe vergoeding verkocht en deze inkomsten worden aangewend voor zaai- en pootgoed.

#### b. Historie

De Franciscushof is vanuit het Inloophuis gestart in 2014. Oorspronkelijk was de tuin bedoeld om de bezoekers van het Inloophuis en anderen een mogelijkheid te geven tot zinvolle activiteiten in de buitenlucht.

Het terrein, dat eerst bestemd was voor uitbreiding van de Rooms Katholieke begraafplaats (Suitbertusparochie), maar daar niet meer voor nodig bleek te zijn, is ons door hen in bruikleen gegeven, telkens voor een periode van ten minste een jaar. Vooralnog mogen we minimaal tot 1 januari 2024 van deze grond gebruik maken.

---

#### *Landschap Twentse korenvelden*



*Op dit schilderij laat Ton Schulten ons een veelkleurig landschap zien. Alles wordt door goudgeel licht beschenen. Daartussen zien we het groen van de velden en de bomen. Op de achtergrond zien we een dorp. In dit landschap voel ik me thuis. Ik ervaar de schoonheid van de natuur, van al die kleuren, van de stralende zon, maar er zijn ook schaduwrijke bomen, en huizen waar ik thuis kan zijn. Zo'n landschap straalt vrede uit. De mensen die daar wonen, vinden innerlijke vrede. En ze zullen goed met elkaar samenleven.*

---

#### c. De werkers

Op de tuin werken een coördinerend vrijwilliger, enkele kernvrijwilligers en overige vrijwilligers. Er zijn in totaal nu 27 vrijwilligers werkzaam. Van de coördinator en de kernvrijwilligers wordt een Verklaring omtrent gedrag (VOG) gevraagd in het kader van onze doelstelling om aan de bezoekers en vrijwilligers een veilige omgeving aan te bieden.

De app groep is zeer belangrijk, zowel uit sociaal oogpunt als ook voor de overdracht van werkzaamheden aan elkaar en het vaststellen van de bemensing per dagdeel.

Vanaf de zomer 2016 is er een flinke toename van het aantal hulpkrachten en die komen uit alle sectoren van onze maatschappij, ook en juist veel uit de groep mensen die in kwetsbare situaties verkeren. De toename van het aantal werkers heeft gemaakt dat de uitstraling van de tuin naar de buurt en de voorbijgangers sterk veranderd is. In het begin was de opmerking vaak: oh wat veel onkruid! Nu horen we steeds vaker: het begint echt een mooie tuin te worden.



#### d. De indeling

Het terrein is ongeveer 3500 vierkante meter groot en ligt redelijk centraal in de gemeente Tiel. Vanaf 2014 jaar is geleidelijk het gehele terrein in cultuur gebracht. Het grootste deel van de tuin is natuurlijk bestemd voor de verbouw van groente. Een gedeelte van de tuin is ingericht met fruitbomen, druiven en zacht fruit. De gemeente heeft daar middels een schenking van 15 fruitbomen aan meegewerkt.

Als laatste project is een tuin met bloeiende bomen en sierstruiken aangelegd in 2021. Ook bij de toegang van de tuin zijn bloemen en bloeiende planten aangeplant.

Op het terrein hebben we elektriciteit dankzij de naastgelegen begraafplaats van de H. Suitbertusparochie en pompen we ons eigen grondwater op. Er is een watervoorraad aangelegd en een irrigatiesysteem. Gerealiseerd zijn een bewaarplaats voor gereedschappen, een koude kas, een lage koude bak en een composthoop. Een terras biedt de mogelijkheid om samen koffie/thee te drinken.

#### e. Financiën

De doelstellingen in het kader van de financiën van de Franciscushof zijn vermeld in het hoofdstuk Financiën en uitgewerkt in de meerjarenbegroting, die als bijlage bij dit beleidsplan is gevoegd.

### **2.3 Tielse maatjes**

#### a. Algemeen

Doel van het project Tielse Maatjes is om volwassenen (18+) met psychische klachten of psychosociale problemen die behoefte hebben aan vriendschappelijk contact, te koppelen aan een maatje. Door dit project dragen we bij aan het zo zelfstandig mogelijk functioneren van deze groep mensen en aan het vergroten van de kwaliteit van hun leven. Het project haalt mensen uit hun isolement en bevordert hun participatie in de samenleving. Daarnaast brengen we mensen met elkaar in contact die elkaar niet zo makkelijk vanzelf tegenkomen. Verschillende leefwerelden ontmoeten elkaar en krijgen een band. Het vergroot de betrokkenheid van hulpvragers en maatjes bij de maatschappij.

Voor deze beleidsperiode verwachten wij een toename van het aantal aanvragen door de verschuiving van de GGZ naar nuldelijns hulp.

#### b. Historie

In Tiel was de Vriendendienst, het maatjesproject van de RIBW Nijmegen-Rivierenland actief om mensen met psychische problemen een vrijwilliger als maatje te geven om op allerlei verschillende manieren ondersteuning te bieden. Door bezuinigingen bij de RIBW en pensionering van de coördinator is het maatjesproject in Tiel en Rivierenland in 2014 min of meer stop gezet. In 2015 is er in Nijmegen een nieuwe start gemaakt en sinds 2016 is er enige ruimte voor inzet in de regio.

De werkgroep Ruimte voor AndersZijn heeft voor Tiel het initiatief genomen voor Tielse Maatjes.

### c. Medewerkers en werkwijze

Er is een coördinator aangesteld voor 4,5 uur per week. De coördinator bezoekt hulpvragers, voert intakegesprekken met alle vrijwilligers en beoordeelt of de hulpvraag passend is bij de doelstellingen van het project. De potentiële maatjes moeten minimaal een jaar beschikbaar zijn gedurende zo'n anderhalf uur per twee weken. Een goede match tussen hulpvrager en maatje is belangrijk. Het kan zijn dat er geen geschikt maatje is, dan wordt er specifiek geworven (o.a. via het Vrijwilligers Steunpunt). In 2021 waren er 15 tot 20 maatjes beschikbaar.

Voor een training kan gebruik gemaakt worden van de ervaringen van het RIBW-Nijmegen / Rivierenland, MEE en Ruimte voor Anders Zijn. Om de sociale veiligheid te bevorderen wordt van elke vrijwilliger gevraagd om een Verklaring Omtrent het Gedrag (VOG).

### d. Werving vrijwilligers

De werving van maatjes gebeurt jaarlijks via onder meer de lokale pers, social media, folders, het Vrijwilligers steunpunt, de partners in dit project, de netwerken van Mozaïek en van de kerken.

### e. Financiën

De doelstellingen in het kader van de financiën van de Tielse Maatjes Tiel zijn vermeld in het hoofdstuk Financiën en uitgewerkt in de meerjarenbegroting, die als bijlage bij dit beleidsplan is gevoegd.



### *Vriendschap*

*'Een vriend is iemand die luistert naar de melodie van je hart — en jou deze weer voorzingt als je haar ooit bent vergeten.'*

*Dat een vriend luistert naar de melodie van mijn hart, is voor mij een prachtig symbool. Een vriend hoort heel precies wat mij ten diepste beweegt. Hij luistert naar mijn hart om te ontdekken wat de grondmelodie van mijn leven is, om te zien wanneer en hoe mijn leven gaat swingen en klinken. Door de eisen die het leven van alledag aan mij stelt, kan ik van mezelf vervreemd raken, en deze melodie vergeten. Dan is het een vriend die mij deze melodie voorzingt. Hij brengt mij weer in contact met mijn eigenlijke kern, met mijn ware wezen. Hij laat mij weer zien wie ik ben. Een vriend herinnert mij aan datgene wat ik ten diepste ben. Zijn taak is dus niet alleen mij begrijpen en bijstaan — nee, het is meer: hij neemt de melodie van mijn hart in zich op om ze opnieuw te laten klinken als ze in mij is verstomd.*

## Hoofdstuk 3. Beleidsdoelen

### 3.1 Beleidsdoelen DCT

#### a. Draagvlak voor het werk van de verschillende secties verbreden.

Er zijn 3 kerkgenootschappen die participeren in het DCT. De leden van deze kerkgenootschappen worden regelmatig geïnformeerd over het werk in het Inloophuis, de Franciscushof en de Tielse Maatjes.

Daarnaast is het zaak dat de gemeentelijke overheid zich bewust is van het feit dat de werkzaamheden van de secties van het DCT van groot belang zijn voor het welzijn van de burgers van de gemeente Tiel. De Stichting zal zich dus inspannen om zowel ambtenaren, de gemeenteraad als geheel én de afzonderlijke politieke partijen zoveel mogelijk aan zich te binden door hen te informeren en te interesseren voor het werk van de Stichting.

Ook bij de vele andere maatschappelijke organisaties binnen de gemeente Tiel brengen wij de mogelijkheden die de secties van het DCT te bieden hebben geregeld onder de aandacht. Er is een rijk scala aan organisaties (zie “netwerken”) die allemaal hun eigen doelen en doelgroepen hebben.

Tot slot is het van belang dat het bedrijfsleven goed op de hoogte is van de maatschappelijke activiteiten van onze organisatie. Als Stichting zijn we mede afhankelijk van sponsorgelden en donaties. Veel bedrijven willen in het kader van Maatschappelijk Verantwoord Ondernemen (MVO) een steentje bijdragen aan het werk in de samenleving, en daarvoor is een goede beeldvorming belangrijk. De Stichting spant zich in om dat beeld goed over het voetlicht te brengen.

In 2021 is gestart met een bijscholing van het bestuur door de SESAM-academie omtrent fondsenwerving en publiciteit.

#### b. Bekendheid vergroten

Naast het creëren van draagvlak is het belangrijk om de naamsbekendheid van de Stichting Diaconaal Centrum én de afzonderlijk secties Inloophuis, Franciscushof en Tielse Maatjes te bevorderen. Daarbij willen we steeds het verband tussen deze organisaties benadrukken. Het Inloophuis en de Franciscushof hebben vaste rubrieken in de kerkbladen.

Het DCT wil bekend staan als een Stichting die op meerdere vlakken de burgers in de Tielse samenleving wil ondersteunen: door presentie, activering en individuele bijstand. Ook op dit vlak is het belangrijk om de burgerlijke gemeente (WMO-raad), de politiek, de bedrijven (MVO) en onze netwerkorganisaties mee te nemen in de ontwikkelingen binnen (de secties van) de Stichting DCT.

Dit vraagt om een goede informatiecampagne. In 2021 is er daarom begonnen met het maken van een nieuwsbrief. Deze zal ongeveer zes keer per jaar verschijnen.

c. Financiële ondersteuning

Voor het uitvoeren van de activiteiten is de Stichting afhankelijk van schenkingen, giften, donaties en subsidies.

Vanaf het begin hebben de kerken financieel bijgedragen, maar daarnaast zijn het de gemeente Tiel en meerdere steunfondsen die structureel dan wel incidenteel bijdragen aan het werk in Inloophuis en Tielse maatjes. Het zou te waarderen zijn indien de gemeentelijke overheid onder ogen ziet dat een verschuiving van hulp- en begeleidingsinspanningen naar de nuldelijn ook gepaard gaat met een navenante toename van de benodigde middelen daarvoor.

Daarnaast lijkt een heroriëntatie van steunfondsen op (ook) exploitatiefinanciering naast projectfinanciering noodzakelijk. Antwoorden op structurele maatschappelijke noden kunnen niet alleen projectmatig worden gerealiseerd. Nu wordt een carrousel in het leven geroepen van steeds weer wisselende projectformuleringen bij steeds weer wisselende fondsen. Dat doet in hoge mate af aan de (kosten)effectiviteit van de maatschappelijke organisaties die proberen die maatschappelijke verantwoordelijkheid inhoud te geven.

Voor de toekomst is van belang dat we deze financiële mogelijkheden kunnen blijven benutten, maar ook nieuwe bronnen aanboren.

Om het donateursbestand uit te breiden, overwegen we of het zinvol is een 'Vrienden van het Inloophuis/Franciscushof' te creëren.

Zowel verhuur van ruimtes als het werven van donateurs en een of meer sponsors behoren tot de inspanningen die de stichting gaat doen om de financiering passend te houden. De meerjarenbegroting laat de omvang en ontwikkeling zien van de taakstelling die de stichting in dit kader op zich neemt.

d. Samenwerking tussen de werkvelden bevorderen

In artikel 3 van de statuten staat dat de Stichting DCT drie doelen nastreeft: presentie, zinvolle activering en hulp, informatie en advies bij (im)materiële nood.

Preventie van verder sociaal isolement en voorkomen van grotere afhankelijkheid van hulpverlening is bij alle activiteiten van het DCT één van de doelstellingen.

Presentie: In de uitwerking zien we dat terug in het Inloophuis Tiel, waar *ontmoeting* centraal staat. Het motto is: 'binnen zonder kloppen'. Het Inloophuis is een huiskamer, waar alle dagen van het jaar iedereen welkom is voor ontmoeting, gesprek, rust, een maaltijd, ontspanning enz.

Zinvolle activering: Voor *activering & participatie* kijken we als eerste naar de Stadsmoestuin Franciscushof. Al jaren vinden ook steeds meer mensen met een psychosociale problematiek en bijvoorbeeld vluchtelingen die willen integreren hun weg naar de tuin. Mensen in kwetsbare omstandigheden vinden er een luisterend oor, waardering en bevestiging. Ook in de Franciscushof staat presentie centraal; ontmoeting is belangrijker dan productie.

Hulp: En voor de *individuele bijstand* is er het project Tielse Maatjes: 'mensen hebben mensen nodig'. In gesprekken en door samen dingen te ondernemen worden mensen met sociaalpsychologische problemen door een maatje ondersteund.

Bovengenoemde drie aandachtsgebieden krijgen in meer of mindere mate in alle drie de secties van het DCT een plaats, maar het zwaartepunt ligt doorgaans bij één van de secties. Het is van belang om deze samenhang niet uit het oog te verliezen. De kracht van Stichting DCT zit in het integraal benaderen van mensen die een steuntje kunnen gebruiken, hulp nodig hebben, gezelligheid zoeken.

Ook voor de vrijwilligers die deel uit maken van onze organisatie zijn elementen als zinvol actief zijn, samenwerken met anderen en waardering en bevestiging krijgen belangrijke waarden. Hun inzet betekent niet alleen iets voor de doelgroep maar ook zichzelf krijgen er veel voor terug. Vrijwilligerswerk in het Inloophuis wordt tevens erkend als werkzaamheid in het kader van de participatiewet.

#### e. Faciliteren van de activiteiten binnen de secties

De Stichting DCT maakt de onder d genoemde activiteiten mogelijk door goed beheer te voeren over de diverse aspecten m.b.t. de uitvoering van het werk.

1. Financieel beleid (zie hierboven: c. Financiële ondersteuning)

2. Personeelsbeleid

2a Beroepskrachten: er zijn meerdere beroepskrachten werkzaam voor de Stichting. Het bestuur is verantwoordelijk voor de kwaliteit van de uitvoering van het werk van de medewerkers. Dit komt tot uiting door zorgvuldig personeelsbeleid te voeren (selectie, scholing, voortgangsgesprekken, functioneringsgesprekken, beoordelingsgesprekken enz.).

2b Vrijwilligers: Voor onze organisatie is de inzet van een groot aantal vrijwilligers onmisbaar. Er wordt veel aandacht besteed aan het werven en behouden van vrijwilligers, waarbij gekeken wordt naar de kwaliteiten van de vrijwilliger en de vaardigheden die de activiteiten vragen. Er zijn gastvrouwen/heren, kokers, werkers in de tuin, maatjes enz. Vrijwilligers die in contact komen met kwetsbare bezoekers vragen wij om een Verklaring omtrent Gedrag (VOG) om aan die bezoekers een veilige omgeving te kunnen bieden.

3. Huisvestingsbeleid: Met de realisatie van het Sociaal Plein Tiel in de voormalige Gereformeerde Kerk aan de Schaepmanstraat en de verhuur door de Stichting Sociaal Plein van ruimtes voor het Inloophuis Tiel is een adequate huisvesting voor Inloophuis en daarmee de stichting gerealiseerd. De komende jaren zal de samenwerking met de medehuurders worden geïntensiveerd om doublures in aanbod te voorkomen, gebruik te maken van elkaars kennis en mogelijkheden en het delen van gemeenschappelijke voorzieningen (NUTS, schoonmaak, parkeerbeheer, internet). Het is de bedoeling dat onderverhuur wordt mogelijk gemaakt voor organisaties die passen binnen onze missie/visie. Het Inloophuis heeft de beschikking over een eigen ingang.

De lange termijn huisvesting van de Franciscushof is niet geregeld: voor de Franciscushof maken we gebruik van een perceel dat eigendom is van de Rooms-Katholieke Sint Suitbertusparochie. We zijn nog niet verder dan een jaarlijkse verlenging van de gebruiksrechten (momenteel tot 1 januari 2024).

De Tielse maatjes hebben slechts een enkele keer behoefte aan een onderkomen. Hierin wordt voorzien door het Inloophuis.

f. personele invulling van cruciale functies binnen de stichting

Het werven van deskundige en gemotiveerde vrijwillige functionarissen in de verschillende geledingen van de stichting blijft steeds aandacht vragen, ook om overbelasting van de aanwezige mensen te voorkomen.

### 3.2 Beleidsdoelen Inloophuis

a) Parels

- Al meer dan 30 jaar zijn we elke dag (ook op zon- en feestdagen!) open voor iedereen die behoefte heeft aan gezelschap of een veilig plekje voor zichzelf.
- Daarnaast worden steeds nieuwe activiteiten en projecten opgestart, aansluitend bij ontwikkelingen die zich in de maatschappij of in en rond het Inloophuis voordoen. Stoelyoga, schilderactiviteit, de vernieuwing van de Marktdag zijn hiervoor illustratief.
- Voor gasten vormt het Inloophuis een ankerplaats waar je weet dat je altijd aan kunt leggen wanneer het op zee te eenzaam of te stormachtig is.
- Mensen voelen zich welkom en vrij om hun verhaal te delen, indien nodig in een individueel gesprek. Er heerst een sfeer van onderlinge betrokkenheid die versterkt wordt door de gemeidelijke activiteiten en maaltijden waarbij ook vrijwilligers regelmatig aanschuiven. Naast de trouwe gasten komen regelmatig nieuwe mensen binnen die bij ons hun plekje hopen te vinden.
- Bezoekers komen uit heel diverse achtergronden wat verrijkend werkt.
- De vrijwilligersgroep kent ook een grote diversiteit. Regelmatig melden zich nieuwe vrijwilligers die ons via allerlei kanalen weten te vinden.
- De betrokkenheid en steun vanuit de kerken is er nog steeds. Zij erkennen en waarderen het Inloophuis als een belangrijk onderdeel/verlengstuk van hun diaconale opdracht.
- Het Inloophuis heeft een daarnaast een stevig netwerk met maatschappelijke organisaties in Tiel en is redelijk tot goed bekend bij burgers, ondernemers en de gemeente.

b) Puzzels

- De diversiteit onder de bezoekers stelt hogere eisen aan de sociale kwaliteiten van de vrijwilligers.
- Het Inloophuis telt nu zo'n 25 vrijwilligers waarvan een aantal met speciale taken zoals de mensen van de kookgroep. Om elke dag open te kunnen zijn met minimaal 2 gastvrouwen – heren is dit eigenlijk te weinig. Hierdoor voelen mensen zich te zwaar belast en moeten beroepskrachten te vaak diensten als gastvrouw –heer doen.
- Toerusting, training en begeleiding van de vrijwilligers blijft - ondanks een grote verbetering in de vorm van de gestarte intervisiebijeenkomsten - punt van aandacht.
- Voor het Inloophuis is publiciteit van groot belang: mensen moeten natuurlijk wel weten dat het er is! Ook voor het aantrekken van vrijwilligers is bekendheid belangrijk.
- Het verkrijgen van voldoende financiële middelen staat onder druk.

c) Aanpak

- Voortzetten en intensiveren trainingsaanbod en begeleiding vrijwilligers.
- Actief werven van nieuwe vrijwilligers.
- Publiciteit: plan bijwerken, jaarplanning opstellen en effectueren.
- Versterking fondsenwerving (o.a. belang nuldelijnsfinanciering).

- De verhuur intensiveren.
- Werven van donateurs, eventueel via de oprichting van een groep 'Vrienden van het Inloophuis'.
- Werven van een of meer sponsors.
- Uitbouwen van de Nieuwsbrief.

### 3.3 Beleidsdoelen Franciscushof

#### a) Parels

- Het terrein is nu geheel in cultuur gebracht en levert een goede opbrengst op. Meer dan in voorgaande jaren heeft de opbrengst van de oogst die de vraag van het Inloophuis te boven ging afzet gevonden bij anderen, met name in de kerken.
- De faciliteiten op het terrein en het onderhoud zijn verbeterd, de kas is opgeknapt en er zijn mooie struiken gezet rondom de plaats waar gezamenlijk koffie en thee wordt gedronken.
- De communicatie met het Inloophuis over de producten voor de maaltijden loopt goed, maar vergt nog wel veel tijd van de vrijwilligers van de Franciscushof.
- Er is een flinke groep tuinlieden, ruim boven de 20. De Corona pandemie heeft daar geen nadelig effect op gehad. In 2021 werd wekelijks tien dagdelen gewerkt met groepjes van drie of zoveel als verantwoord binnen de geldende regels.
- De betrokkenheid van de vrijwilligers is onverminderd groot. Er is een flinke groep mensen die al meerdere jaren hun steentje bijdragen.
- Regelmatig zijn er publicaties in de pers en er is ook buiten de regio belangstelling voor het project. De waardering is groot wat onder meer blijkt uit diverse prijzen die er gewonnen zijn.

#### b) Puzzels

- Er is een nijpend tekort aan leidinggevende vrijwilligers. Zonder beroepskrachten is het een hele klus om alle taken het gehele jaar door te vervullen.
- In het aanbod van mensen die in de tuin willen werken wordt ook zichtbaar dat ook steeds meer mensen uit de eerste- en tweedelijns zorg willen deelnemen, soms door de zorg daartoe gestimuleerd. Dat maakt de begeleiding intensiever en doet een groter beroep op de kernvrijwilligers.

#### c) Aanpak

- Actief werven van (leidinggevende) vrijwilligers met tuiniers- en sociaal/psychologische kwaliteiten.
- Oprichten van een 'Vrienden van de Franciscushof' groep (donateurs).

### 3.4 Beleidsdoelen Tielse Maatjes

#### a) Parels

- De organisatie draait goed.
- Er is belangstelling van zowel hulpvragers als hulpbieders. Inmiddels zijn er ruim 15 koppels.
- Subsidie van de gemeente Tiel heeft dit project mogelijk gemaakt. Deze steun is van levensbelang voor de continuïteit.

#### b) Puzzels

- Het krijgen van voldoende geschikte vrijwilligers is niet eenvoudig.
- Niet alle matches houden een langere periode stand.
- Een goede balans vinden in aanmeldingen van vrijwilligers en aanvragers (cliënten).
- Het verkrijgen van voldoende financiële middelen staat onder druk.
- Bereiken we wel voldoende cliënten.
- Wat kunnen wij betekenen voor de jeugd, die in het gedrang komt wegens de toenemende wachtlijsten bij de GGZ?

#### c) Aanpak

- Vrijwilligers werven middels netwerken, oproepen plaatsen, posters ophangen, krantenartikel, etc.
- Het is belangrijk niet alleen op groei in te zetten, maar ook op kwaliteit, door het geven van training aan vrijwilligers en op de begeleiding van de al bestaande koppels.
- Ruimere subsidie verwerven ten behoeve van uitbreiding van de aanstelling voor de coördinator; versterking fondsenwerving (o.a. belang nuldelijnsfinanciering).
- De financiering moet in lijn worden gebracht met de bestaande en de verwachte toename van aanvragen door de verschuiving naar nuldelijns begeleiding.



## Hoofdstuk 4. PR en publiciteit

Als betrekkelijk nieuwe organisatie tussen de vele maatschappelijke instellingen in Tiel zal de Stichting DCT naam moeten verwerven als een koepel waaronder oude en nieuwe initiatieven samenwerken voor mensen in kwetsbare posities.

Het Inloophuis en de Franciscushof zijn gelieerd geweest aan de protestantse en katholieke kerk in Tiel. Deze band wordt nu organisatorisch lossier, maar het Diaconaal Centrum wil in zijn missie en visie nadrukkelijk verbonden blijven met de Tielse kerken.

De afgelopen jaren waren voor de stichting DCT een ontwikkelingsfase. Daardoor was de aandacht vooral nog op interne zaken gericht. Nu deze redelijk ver ontwikkeld zijn is de tijd gekomen om naar buiten te treden en het DCT in Tiel te presenteren.

We gaan door met publicaties (o.a. in de kerkbladen van de deelnemende geloofsgemeenschappen). In de komende jaren willen sterker inzetten op de ontwikkeling van het netwerk, persoonlijk contact, folders, reacties op actualiteit.

Ook in het kader van de Public Relations kan het zinvol zijn een 'Vrienden van' groep op te richten. Eenzelfde strategische keuze is nodig bij het uitgeven van een nieuwsbrief. De eerste is in 2021 verschenen en de bedoeling is deze 6 keer per jaar uit te brengen.

Een apart onderwerp is een duidelijke, actuele en toegankelijke website voor de stichting en haar afzonderlijke onderdelen. Tot nu toe was prioriteit gegeven aan de eigen website en facebookpagina van het Inloophuis. Van de Franciscushof is er wel een facebookpagina maar deze wordt niet intensief bijgehouden. De stadstuin heeft wel regelmatig publiciteit in de geschreven media met als resultaat veel belangstelling, veel goodwill en donaties uit soms onverwachte hoek.

Voor publiciteit en fondsenwerving werd in 2021 een beroep gedaan op begeleiding door de Sesam academie, dit om het bestuur van het DCT daarin verder te scholen.

### a) Parels:

- De secties zijn actief met publiciteit bezig wat heeft geleid tot een redelijk tot goede bekendheid.
- Zeker in de netwerkkringen goede bekendheid en positieve naam.
- Digitale media worden vooral door het Inloophuis ingezet (website, facebook).
- Kerkelijke achterban wordt op de hoogte gehouden via maandelijkse artikelen in de kerkbladen.

### b) Puzzels:

- Te weinig ruimte/deskundigheid voor verdere ontwikkeling, beleid, intensivering lokale media.
- Presentatie DCT naar buitenwacht goed overwegen.

c) Aanpak:

- Verder uitbouwen van de website voor het hele DCT, waarin de secties elk afzonderlijk kunnen worden benaderd.
- Samenwerken met Sesamacademie (zie hiervoor).

## Hoofdstuk 5. Financiën/meerjarenbegroting

De geldmiddelen die nodig zijn voor het functioneren van de stichting DCT worden verkregen vanuit het Franciscusfonds (Kansfonds), de diaconie van de Protestantse Gemeente Tiel, de gemeente Tiel, de Stichting Van den Heer Hoogendijk van Domselaar, de (regionale) Parochiële Caritasinstelling bij de Suitbertusparochie, het Oranje fonds, Nederland Doet en andere fondsen.

Voor het Inloophuis speelt het probleem, dat steeds meer fondsen inzetten op projectfinanciering. De activiteiten binnen het Inloophuis zijn echter moeilijk in projecten op te delen. Daardoor wordt het verkrijgen van financiering voor de gehele exploitatie niet eenvoudiger. Daarom wordt ook ingezet op andere financieringsbronnen zoals donateurs, sponsors en verhuur. Verder verwachten wij dat de door de maatschappij ingezette verschuiving naar de zogenaamde nuldelijnszorg (in onze situatie: vrijwilligerswerk) voor een toename van ons bezoekersaantal zal zorgen. Alleen een investering in de ondersteuning van vrijwilligersorganisaties zal een verantwoorde besparing op de kosten van eerste- en tweedelijnszorg teweegbrengen. De kwaliteit van de opvang moet immers gewaarborgd blijven. Mede door deze kwaliteit te waarborgen wordt een terugval naar de dure eerste en tweedelijnszorg voorkomen. In de meerjarenbegroting is met deze aanname rekening gehouden.

De exploitatie van de Franciscushof blijft naar verwachting budgetneutraal zolang de grond om niet beschikbaar is. Een toename van deelnemers in de tuin door de verschuiving naar de nuldelijnszorg zou mogelijk op termijn om een daarvoor opgeleide coördinator vragen. Wij verwachten, dat dit op korte termijn nog geen grote vlucht zal nemen. In de meerjarenbegroting is er nog geen rekening mee gehouden.

Voor de Tielse maatjes speelt het probleem dat de gemeentelijke subsidie in 2022 wegens gewijzigd beleid met tenminste een derde gedaald zal zijn! Daardoor moet (meer dan) de helft van de voor de exploitatie benodigde gelden op andere wijze worden verkregen. Hiervoor is fondswerving het eerste middel om dit op te lossen. Wij sturen er op aan, dat ook bij deze exploitatie de effecten van verschuiving naar de nuldelijnszorg financieel wordt erkend. In de meerjarenbegroting is daar rekening mee gehouden. Deze is opgenomen in de bijlage.

## Hoofdstuk 6. Tot besluit

In dit beleidsplan is getracht een zorgvuldig beeld te schetsen van de activiteiten van de Stichting, nu en in de toekomst.

Ontwikkelen van samenwerking binnen het gebouw van het Sociaal Plein Tiel aan de Schaepmanstraat zal nader vorm krijgen. De huisvestingsproblematiek is gelukkig opgelost.

Blijft de tuin even succesvol als de laatste jaren en zijn er voldoende kartrekkers te vinden?

Hoe ontwikkelt het project Tielse Maatjes zich verder in de toekomst?

En de vraag is of de Stichting in de komende vier jaar nieuwe secties opricht.

Dit beleidsplan zal een dynamisch karakter kennen. Jaarlijks zal - onder meer bij het opstellen van het nieuwe jaarplan – kritisch gekeken worden of er aanpassingen noodzakelijk zijn.

Het bestuur van de Stichting DCT ziet de toekomst met vertrouwen tegemoet. Stapje voor stapje zijn wij op weg. Alle met het doel er te zijn voor hen die in kwetsbare omstandigheden verkeren. Onze bestuursvergaderingen worden altijd geopend en gesloten met een overdenking. In dit beleidsplan een selectie van de uitspraken van Anselm Grün (illustraties Ton Schulten), die ons de afgelopen jaren inspireerden om ons werk te doen.

Tiel, december 2021



### *De oorsprong*

*Uit de oorsprong ontspringt alles: leven, liefde, kleuren. De oorsprong ligt in het midden. Van daaruit vloeit alles naar buiten. Op dit schilderij kijken we in de oorsprong van de wereld, in de oorsprong van alle zijn. We kijken naar het fundament van de wereld. In dat fundament zien we helder wit en geel.*

*Wit staat voor smetteloos en begin. Geel staat voor het goddelijke. We putten uit een goddelijke oorsprong. Als we putten uit de heldere bron die aan de oorsprong ontspringt, wordt ons leven vruchtbaar. Het wordt even kleurrijk als dit schilderij, net zo goed geordend en mooi. Maar veel mensen putten uit troebele bronnen, uit de bron van perfectionisme of van het zich moeten bewijzen. Wie uit troebele bronnen put, is snel uitgeput. De oorsprong ruimt alles in ons op en zuivert alles in ons wat troebel is.*

**BIJLAGE**

## DCT Meerjarenbegroting 2022-2025

uitgangspunten	
inflatie	2%
bijdrage gemeente Tiel	toenemende nuldelijnsfinanciering
donateurs	opbouwen vanaf 2022
giften/sponsors	sponsors vanaf 2023

Diaconaal Centrum Tiel	Inloophuis+Franciscushof+Tielse maatjes			
Samenvatting	2022	2023	2024	2025
Baten	begroot	begroot	begroot	begroot
Bijdragen fondsen	74.800	66.140	58.120	57.200
Overige baten	38.350	50.200	60.550	63.900
<b>totaal opbrengsten</b>	<b>113.150</b>	<b>116.340</b>	<b>118.670</b>	<b>121.100</b>
Lasten				
Kosten personeel/vrijwilligers	77.960	79.500	81.000	82.600
Huisvestingskosten	14.880	16.000	16.300	16.600
Overige lasten	20.310	20.840	21.370	21.900
	113.150	116.340	118.670	121.100
<b>Resultaat</b>	<b>0</b>	<b>0</b>	<b>0</b>	<b>0</b>

Diaconaal Centrum Tiel	Inloophuis+Franciscushof+Tielse maatjes			
	2022	2023	2024	2025
Baten	begroot	begroot	begroot	begroot
structurele bijdragen fondsen	25.500	0	0	0
<i>taakstelling bijdragen fondsen</i>	49.300	66.140	58.120	57.200
bijdragen kerken	5.000	5.000	5.000	5.000
bijdragen gemeente Tiel	15.000	20.500	26.000	26.500
donateurs	2.000	4.000	5.000	5.000
giften/sponsors	2.600	5.600	8.600	10.600
ontvangen huur	5.000	5.500	6.000	6.500
incidentele subsidies	500	1.050	1.100	1.150
opbrengst activiteiten	8.250	8.550	8.850	9.150
<b>totaal opbrengsten</b>	<b>113.150</b>	<b>116.340</b>	<b>118.670</b>	<b>121.100</b>
<b>Lasten</b>				
personeelskosten	74.880	76.400	77.900	79.500
kosten vrijwilligers	3.080	3.100	3.100	3.100
huisvestingskosten	14.880	16.000	16.300	16.600
kosten activiteiten	9.500	9.770	10.040	10.310
indirecte kosten	9.650	9.870	10.080	10.290
financiële lasten	200	200	200	200
onvoorzien	960	1.000	1.050	1.100
<b>totaal kosten</b>	<b>113.150</b>	<b>116.340</b>	<b>118.670</b>	<b>121.100</b>
<b>Resultaat</b>	<b>0</b>	<b>0</b>	<b>0</b>	<b>0</b>

Inloophuis Tiel				
	2022	2023	2024	2025
Baten	begroot	begroot	begroot	begroot
structurele bijdragen fondsen	24.000	0	0	0
<i>taakstelling bijdragen fondsen</i>	45.000	60.600	52.850	52.200
bijdragen kerken	4.400	4.400	4.400	4.400
bijdragen gemeente Tiel	10.000	15.000	20.000	20.000
donateurs	2.000	4.000	5.000	5.000
giften/sponsors	2.000	5.000	8.000	10.000
medegebruik ruimte	5.000	5.500	6.000	6.500
incidentele subsidies	0	500	500	500
opbrengst activiteiten	7.750	8.000	8.250	8.500
<b>totaal opbrengsten</b>	<b>100.150</b>	<b>103.000</b>	<b>105.000</b>	<b>107.100</b>
<b>Lasten</b>				
personeelskosten	65.970	67.300	68.600	70.000
kosten vrijwilligers	2.000	2.000	2.000	2.000
huisvestingskosten	14.880	16.000	16.300	16.600
kosten activiteiten	7.700	7.900	8.100	8.300
indirecte kosten	8.940	9.100	9.300	9.500
financiële lasten	200	200	200	200
onvoorzien	460	500	500	500
<b>totaal kosten</b>	<b>100.150</b>	<b>103.000</b>	<b>105.000</b>	<b>107.100</b>
<b>Resultaat</b>	<b>0</b>	<b>0</b>	<b>0</b>	<b>0</b>

Franciscushof				
	2022	2023	2024	2025
Baten	begroot	begroot	begroot	begroot
structurele bijdragen fondsen	0	0	0	0
<i>taakstelling bijdragen fondsen</i>	0	0	0	0
bijdragen kerken	0	0	0	0
bijdragen gemeente Tiel	0	0	0	0
donateurs	0	0	0	0
giften/sponsors	500	500	500	500
medegebruik ruimte	0	0	0	0
incidentele subsidies	300	350	400	450
opbrengst activiteiten	500	550	600	650
<b>totaal opbrengsten</b>	<b>1.300</b>	<b>1.400</b>	<b>1.500</b>	<b>1.600</b>
<b>Lasten</b>				
personeelskosten	0	0	0	0
kosten vrijwilligers	300	300	300	300
huisvestingskosten	0	0	0	0
kosten activiteiten	1.000	1.050	1.100	1.150
indirecte kosten	0	50	50	50
financiële lasten	0	0	0	0
onvoorzien	0	0	50	100
<b>totaal kosten</b>	<b>1.300</b>	<b>1.400</b>	<b>1.500</b>	<b>1.600</b>
<b>Resultaat</b>	<b>0</b>	<b>0</b>	<b>0</b>	<b>0</b>

Tielse maatjes				
	2022	2023	2024	2025
Baten	begroot	begroot	begroot	begroot
structurele bijdragen fondsen	1.500	0	0	0
<i>taakstelling bijdragen fondsen</i>	4.300	5.540	5.270	5.000
bijdragen kerken	600	600	600	600
bijdragen gemeente Tiel	5.000	5.500	6.000	6.500
donateurs	0	0	0	0
giften/sponsors	100	100	100	100
medegebruik ruimte	0	0	0	0
incidentele subsidies	200	200	200	200
opbrengst activiteiten	0	0	0	0
<b>totaal opbrengsten</b>	<b>11.700</b>	<b>11.940</b>	<b>12.170</b>	<b>12.400</b>
<b>Lasten</b>				
personeelskosten	8.910	9.100	9.300	9.500
kosten vrijwilligers	780	800	800	800
huisvestingskosten	0	0	0	0
kosten activiteiten	800	820	840	860
indirecte kosten	710	720	730	740
financiële lasten	0	0	0	0
onvoorzien	500	500	500	500
<b>totaal kosten</b>	<b>11.700</b>	<b>11.940</b>	<b>12.170</b>	<b>12.400</b>
<b>Resultaat</b>	<b>0</b>	<b>0</b>	<b>0</b>	<b>0</b>